

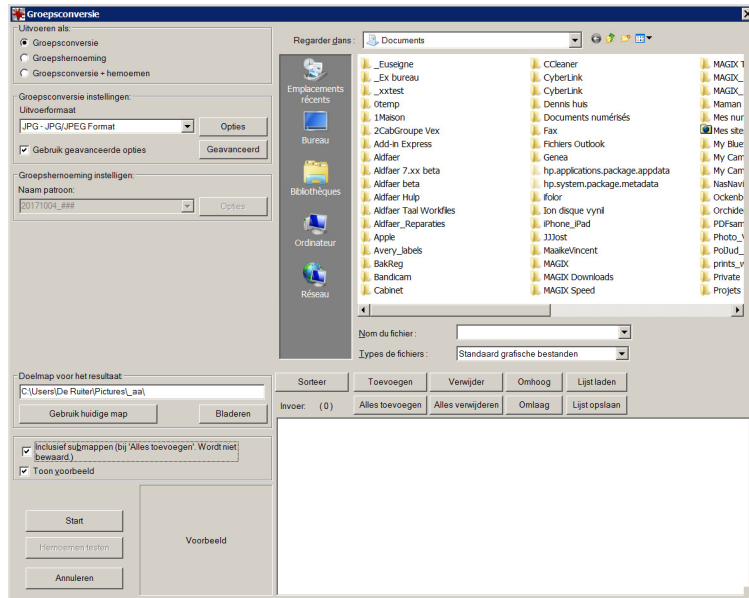
Irfanview - Resize

Irfanview verwacht dat uw afbeeldingen in RGB staan, dus niet in CMYK. CMYK (Cyaan Magenta Yellow en Key-Black) wordt uitsluitend gebruikt in de drukkerij wereld. Alle andere toepassingen zijn in RGB (Red Green Blue). Als u niet weet wat u heeft, dan is het voor 99.999% zeker dat u RGB materiaal gebruikt.

Voor het eerste gebruik doet u dat met "speelmateriaal"

Start Irfanview

Kies de functie Menu > Bestand > Groepsconversie/Herbenoemen



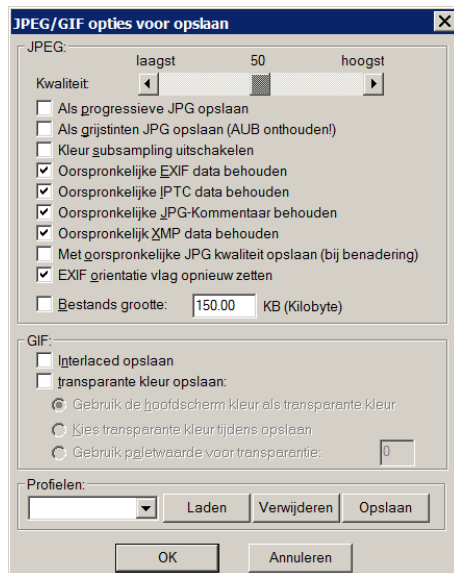
Zet radio button : Groepsconversie.

Zet vink : Gebruik geavanceerde opties

Als u al uw materiaal inclusief die in submappen wenst om te zetten, zet u de vink "Include submappen"

WAARSCHUWING: "kleiner" materiaal wordt vergroot en minder scherp

Bepaal de doelmap voor het resultaat

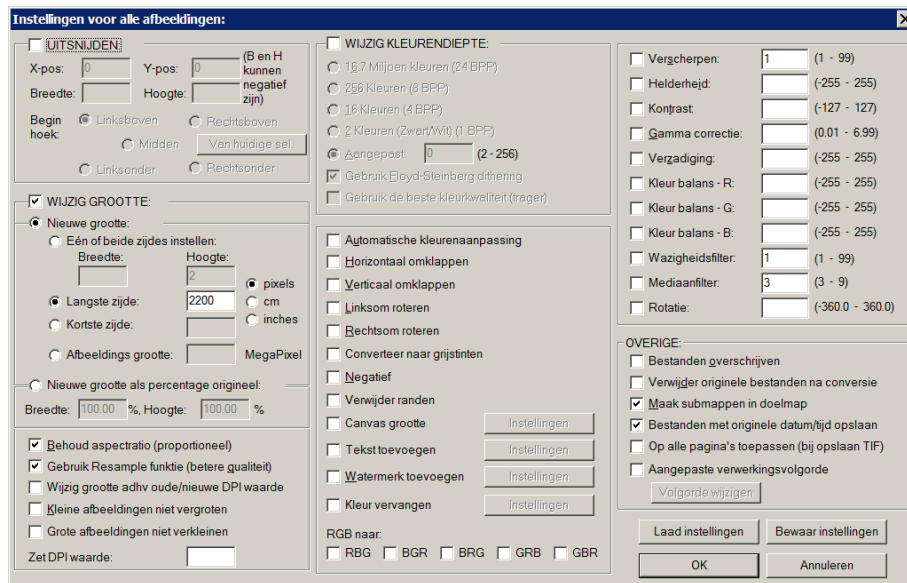


Klik knop : Opties

Kies JPEG Save quality 50

Klik : OK

Irfanview - Resize



Klik knop : Geavanceerd

Zet vink

WIJZIG GROOTTE

Kies radio-button :

Langste zijde

Kies :

Pixels en voer in 2200

Zet de vinken :

Behoudt aspect ratio en

Gebruik resample

Dat zorgt ervoor dat de verhoudingen juist blijven.

“Langste zijde” bepaalt zelf of het een vertikaal of horizontaal document (foto) betreft.

Om een ongeveer A4 document met een resolutie van 200 dpi te verkrijgen kiest u langste zijde 2200 pixels. Dit geeft als resultaat een bestand met een grootte van rond 250 kB

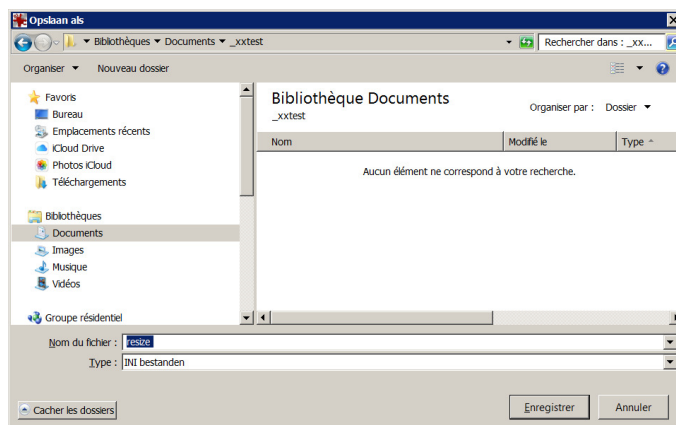
Voor foto's raad ik aan de lange zijde op 1200 pixels te gebruiken (= ongeveer 10x15 cm), hetgeen betekent dat u **echte documenten en foto's niet gelijktijdig** kunt verwerken

Blijft nog rechtsonder: OVERIGE

Ik ga er van uit dat **de originele bestanden in een aparte map** (buiten Aldfaer) staan.

Zet hier de vinken

Maak submappen in doelmap en Bestanden met originele datum/tijd opslaan

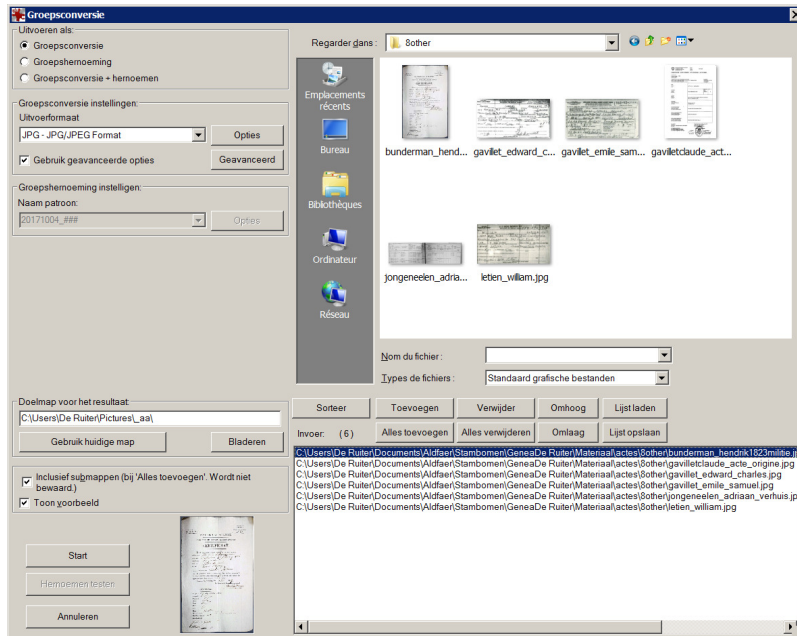


Als u deze instelling in de toekomst herhaald wenst te gebruiken, klik Bewaar instellingen.

Geef een naam en kies een locatie en Klik de knop : Bewaren. Bij een volgend gebruik wordt deze instelling automatisch opgeroepen

Navigeer nu naar de map waar de te verkleinen afbeeldingen staan en kies de afbeeldingen, hetzij gedeeltelijk, zoals alleen de grote gescande documenten en niet de echte foto's die u eventueel in een tweede run bewerkt

Irfanview - Resize



Klik Toevoegen of Alles toevoegen (afhankelijk van uw keuze)

Klik : Gebruik huidige map (is de doelmap) waar Irfanview volgens uw instellingen een submap in gaat maken

Klik : Start

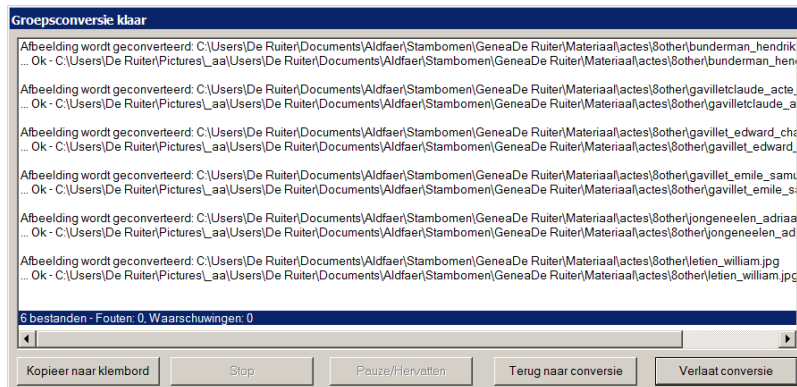
Opmerking: bij iedere volgende groepsbewerking dient u de vink : Inclusief submappen opnieuw te zetten

U krijgt nu een rapport venster en u vindt het resultaat in de aangemaakte map "Users"

"Users" bevat nu een kopie van het volledige pad van waar u de te bewerken foto's had gekozen.

Het is nu aan u om deze bestanden naar te map Materiaal van uw stamboombestand te verplaatsen

Als u nu nog ander materiaal wil



bewerken, kiest u voor "Terug naar conversie of Verlaat conversie."

Opmerkingen:

1. Uiteraard test u dit eerst uit met "speelmateriaal".
2. In de gebruikte instellingen kan het originele bestand NIET overschreven worden. Deze procedure is daarom "veilig".
3. Om deze verkleinde versies effectief te kunnen gebruiken dient u de huidige materiaal bestanden te vervangen door deze verkleinde versies.
 - a. Deze dragen dezelfde naam als de originelen dus worden deze overschreven
 - b. Tenzij u besluit de originelen eerst op een veilige plaats weg te zetten.
 - c. Omdat de bestandsnamen niet zijn veranderd, blijven de koppelingen in Aldfaer ook onveranderd.
 - d. Plaatst u de verkleinde versies binnen de map Materiaal op een andere plaats, dan is een bestandsherstel aan te bevelen, maar binnen alle materiaal mappen mag **één en dezelfde bestandsnaam maar één keer**.
4. Een document wordt omgezet (verkleind) naar +/- A4 en de opslag grootte wordt ongeveer 250 kB. Downloads vanuit de diverse archieven geven documenten met groottes van 2500 tot 4500 kB.